



UNIVERZITNÍ NOVINY

ROČNÍK 10

10/2003

ISSN 1211-6866

31. října 2003



List Nadace Universitas Masarykiana a Společnosti pro podporu univerzitních aktivit

V jakém stavu je rozvojový program Masarykovy univerzity v Brně?

Takhle se nejspíš ptá aspoň občas skoro každý, kdo má s Masarykovou univerzitou něco společného. Jednotliví tazatelé se ale určitě liší v emocích, které při této otázce pociťují.

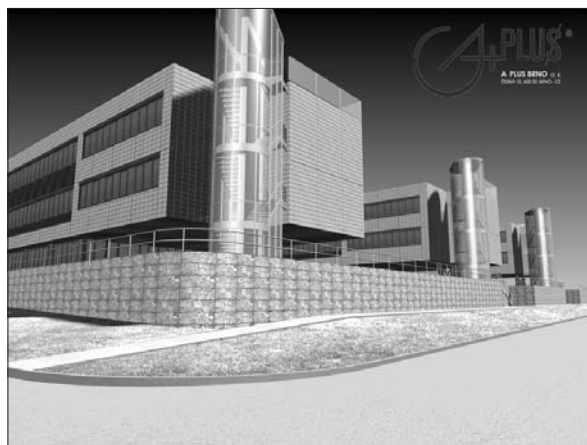
Lidé, kteří se o projekt každodenně starají, chtějí vidět upřímný zájem o informace, případně doplněný sdělováním vlastních názorů, a rychlé a pragmatické reakce budoucích uživatelů na průběžné dotazy. Realitou bývá ale až příliš často buď naše typická česká reakce „beztak to skončí skandálem“ doprovázená zvědavostí, jestli někdo někoho konečně usvědčí aspoň z neschopnosti, nebo naopak snaha o dodatečné vstupy do detailních odborných diskusí pod heslem „ti co to řídí, tomu beztak nerozumí“.

Vývoj celého programu mám každý den před očima a protože je právě v docela dobře popsatelném stavu, pokouším se dát moji odpověď na otázku v názvu článku všem čtenářům *Univerzitních novin*.

Jde na to vůbec odpovědět?

Protože odpovědi nemůže být jednoznačné „staví se – nestaví se“, začnu popisem činností, které celý program nutně obnáší a u každé z nich se pak můžeme zastavit.

1. Příprava rozvojové strategie ⇒ strategie rozvoje univerzity, rozhodnutí o investičních záměrech.
2. Zajištění financování rozvojové strategie ⇒ získání přímých dotací a úvěrů, vytvoření vlastních zdrojů, smíšených zdrojů atd.

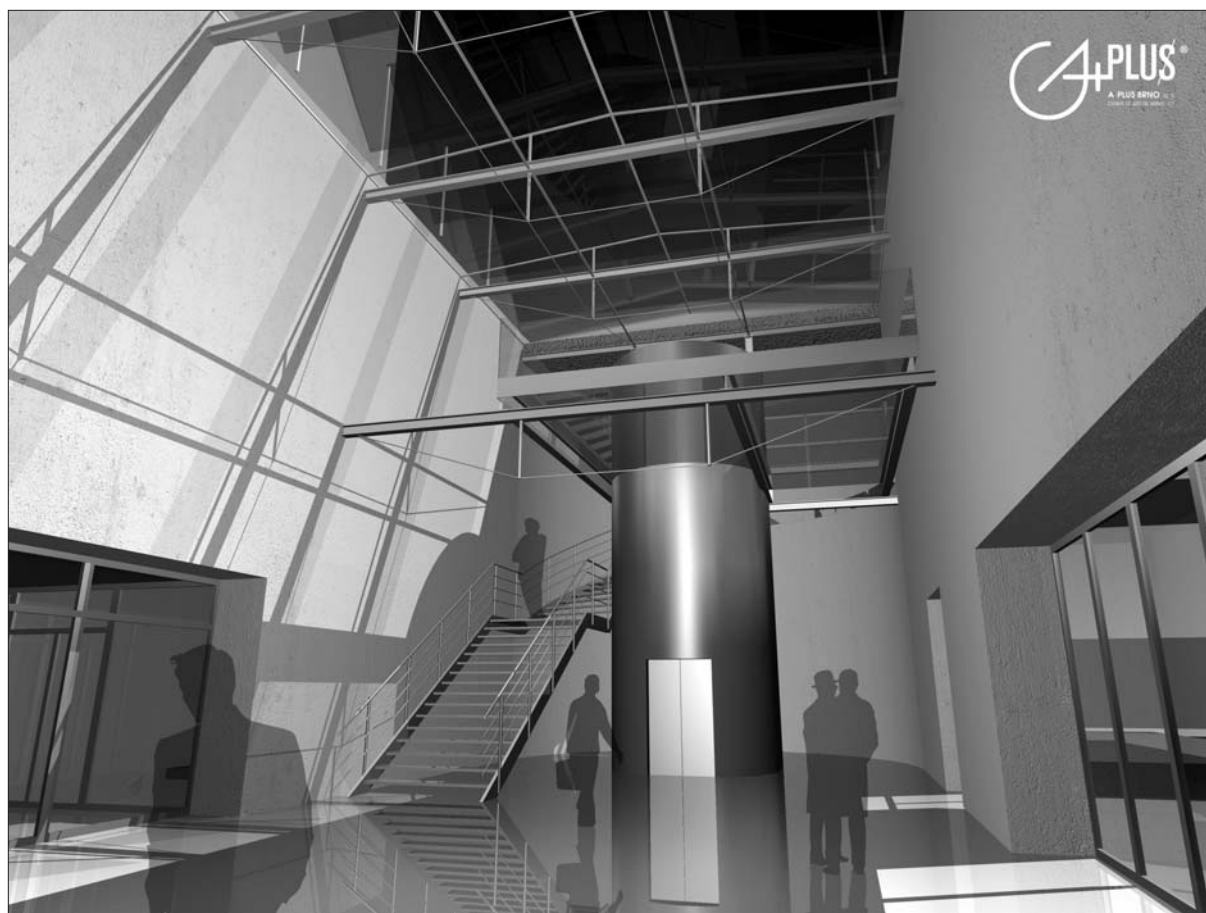


Návrh nových pavilonů ILBIT (Integrované laboratoře biomedicínských technologií) v Univerzitním kampusu MU v Brně-Bohunicích. Návrh: Architektonicko-developerská kancelář A PLUS BRNO a. s.

3. Zajištění majetkoprávních a technických vztahů ⇒ získání všech potřebných budov či pozemků, návazností na technickou infrastrukturu, autorských práv atd.
4. Příprava podkladů pro projektové práce ⇒ určení podrobného stavebního programu, včetně popisu funkčních celků a jejich vazeb.
5. Vytvoření základní řídicí struktury pro realizaci celého programu ⇒ projektový management uvnitř MU, inženýrské zabezpečení celého projektu a vý-

Z OBSAHU

Akademické aktuality; Z akademického života: J. Nekuda – T. Sirovátka, Stabilně dobré uplatnění absolventů Masarykovy univerzity v praxi; V. Linhartová, Další čestný doktorát a Zlatá medaile Masarykovy univerzity „odpluly“ do zámoří; D. Kšicová, Začátek léta v Rusku; R. Ochranová – M. Bartošek, K nedožitým sedmdesátinám docenta Jiřího Hořejše; V. Linhartová, Devadesátiny MUDr. Běly Ningrové; V. Linhartová, Za profesorem MUDr. Antonínem Zouharem, CSC.; M. Křístek, In memoriam profesora Jana Chlouпка; **Věda a výuka:** P. Novotný – M. Pol, První výstup evropského projektu BWO; V. Linhartová, Bioinformatika poprvé na Invexu; J. Unger, Boccacciův Dekameron a pohřební ritus; J. Mihola, VI. odborný historický seminář pro učitele dějepisu ZŠ a SŠ; P. Mühlpachr, Znevýhodněné osoby na trhu práce v kontextu národní a evropské spolupráce (zpráva z mezinárodní konference); M. Lamparter, 9. ročník konference Církev a stát; J. Slovák, Popularizační přednášky na Přírodovědecké fakultě MU; **Občanský sektor:** Představujeme české a zahraniční nadace: V. Pavlíček – D. Rydlová – Z. Kouba, Nadace „Nadání Josefa, Marie a Zdeňky Hlávkových“; Z připravovaných publikací edic NUM: J. Malina a kolektiv, Kruh prstenu: Světové dějiny sexuality, erotiky a lásky od počátků do současnosti v reálném životě, krásné literatuře, výtvarném umění a dílech českých malířů a sochařů inspirovaných obsahem této knihy; K. Macúchová – H. Honcoopová – J. Malina, Japonsko (VI); **Studentská rubrika:** E. Holečková, Staňte se studentem Středoevropské univerzity v Budapešti; **Diskuse:** J. Slovák, V jakém stavu je rozvojový program Masarykovy univerzity v Brně?; V. Linhartová, Něco se musí stát; **Kultura:** J. Souchop, Papežské poklekání; Výroky Aloise Mikulky ze State Louis; **Nové knihy; Panoráma světových vědeckých knih; Antropologický zápisník:** S. Komenda, Nádeje; **Kulturní zápisník:** I. Pospíšil, O zlatém věku české literatury; **Etický a sociální zápisník:** J. Sedlák, Otázky k Mnichovu (k 65. výročí Mnichova) – a jiné problémy; **Hudební zápisník Miloše Štědrone:** Bezzájmová libost č. 38; **Rozhovory Univerzitních novin:** Rozhovor s třemi vědeckými pracovníky: „Brněnské moře“ bez sinic?; **Seznam autorů čísla**



Návrh interiéru nových pavilonů v Univerzitním kampusu MU v Brně-Bohunicích. Návrh: Architektonicko-developerská kancelář A PLUS BRNO a. s.

stavby, právní a ekonomické řízení prací, odborné oponentury a zabezpečování potřebných dozorů.

6. Vlastní projektová příprava ⇒ podrobná dislokační a funkční studie, územní řízení, stavební řízení, prováděcí projektová dokumentace, autorský dozor.
7. Výstavba ⇒ zhotovení a uvedení do provozu jednotlivých etap nové výstavby a rekonstrukcí.

Naše univerzita může být právem hrdá na to, že na úrovni vedení MU bylo určení rozvojové strategie skutečně komplexní a kvalifikované a zvládlo se hned počátkem devadesátých let. Za to patří náš vděk lidem z tehdejšího vedení MU, zejména pánům Eduardu Schmidovi a Františku Galemu, tehdejšímu rektorovi a kvestorovi univerzity, ale také například i všem děkanům fakult, kteří s nimi spolupracovali. Všechny další stavební investice byly této strategii plně podřízeny a to je patrně zcela unikátní ve vysokém školství napříč Českou republikou, kde univerzity bývají spíše daleko volnějším svazkem fakult.

Rozhodnutí o investičních záměrech je ale bohužel účinné teprve rozhodnutím o účasti státního rozpočtu pro jednu každou stavbu a prolíná tak i všemi činnostmi 2.–7. Tato nemilá skutečnost je méně patrná u drobnějších nebo i větších jednotlivých staveb (jako například rekonstrukce budov Pedagogické fakulty, Economic-

ko-správní fakulty, Fakulty informatiky MU v minulé dekádě), kde bývá možné a účelné procházet všemi sedmi typy činností skoro lineárně, tj. začínat každou až po dokončení skoro všech významných prací v předchozí, a mnohé činnosti mohou být rutinně zabezpečovány odbornými útvary rektorátu nebo dokonce fakult.

V případě projektu Bohunického kampusu a souvisejících rekonstrukcí (tzv. Program 233 330 investic schválený vládou ČR) by takový lineární postup stavbu protáhl přinejmenším na 10 let. Proto bylo třeba přijmout systém projektového řízení, který umožňuje naopak souběžnou činnost ve všech potřebných směrech s průběžným dokončováním veškerých částečných výstupů jednotlivých činností podle aktuálních potřeb. Čtenáři jistě z tisku znají tvrzení jako „společnost Philips realizovala stavbu v Hranicích v hodnotě 6 miliard za pouhých 11 měsíců“, která by měla znít spíše třeba takto: „po dlouholeté přípravě firmy Philips se podařilo generálnímu dodavateli postavit stavbu za 6 miliard za pouhých 11 měsíců ...“. Z takové představy vycházela i úvěrová smlouva s Evropskou investiční bankou, která univerzité vyměřila pro realizaci celého programu pouhých pět let.

Jaký je tedy současný stav?

Zaměříme se na jednotlivé činnosti a povšimněme si, že pochopitelně jsme daleko dále u drobnějších částí programu, tj. u jednotlivých rekonstrukcí.

Masaryk University in Brno – the European Development Project



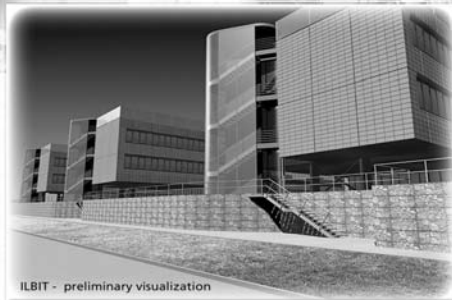
Masaryk University in Brno (MU) is acknowledged as a modern European university currently undergoing a period of extremely dynamic development. The reconstruction of all existing capacities of MU and the construction of its new Campus in Brno Bohunice (UKB) totalling 190 million Euro is due to be finished within the period 2002-2006. This investment is being co-financed through a 95 million Euro loan from the European Investment Bank guaranteed by the Czech Republic. The ultimate goal is leadership in Research and Development, with direct links to Education and Innovations. MU is focusing on direct co-operation with commercial partners. This general development policy is viewed as the only way to achieve excellence in teaching.

MEDIPARK

FN Brno

MORFO

ILBIT



ILBIT - preliminary visualization

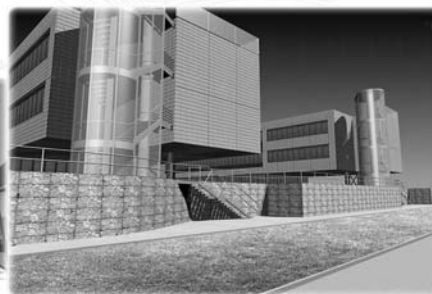
The development of the entire UKB has been started already, the Morphological Center (Morfo) including the European Center of Excellence RECETOX dedicated to Eco-toxicology will be complete before the end of 2003, while the Integrated Laboratories for Biomedical Technologies (ILBIT) will present the first block of the Campus offering about 10,000 square meters of space devoted to research and development in the first months of 2005. In 2006, the entire UKB will present about 50,000 square meters of space with the best available technical infrastructure and human resource potential of both young and experienced researchers across a wide area of interests. ILBIT will become a part of a more general structure INBIT (acronym for 'IN a BIT more...') building a bridge between the specialized laboratories of the university, clinical studies, interdisciplinary links, academic partners, and commercial partners.

The UKB is devoted to Health Science (Medical Faculty, Chemistry and Biology, Sports) and represents a 20 hectare area of top level educational, research and development capacities specialized in particular in biomedical technologies, eco-toxicology, structural biology and chemistry, genomics and proteomics, and biodiversity. At the same time, a newly created 16 hectare development area ready for commercial investments will provide an excellent environment for the future synergic actions. In particular, one of the large European research and teaching hospitals (FN Brno) with research and development intents of its own is already located in the area of the new UKB. The project MEDIPARK will create an infrastructure for innovation activities of commercial partners interested in areas close to Medicine, Pharmacy, Biotechnologies, Chemistry, Ecology, Biology, Sports, etc.



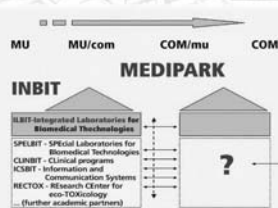
ILBIT - new modules

Genomics and Proteomics
Structural Biology and Chemistry
Cell Biotechnology



Historical Area at Kotlářská will be used by Sections of Faculty of Science:

- Physics (commercial co-operation in Nanotechnologies and Physics of Plasma),
- Earth Science (Geographic Information Systems, Seismic evaluation of nuclear and natural threats, Socio-Economic Geography),
- Mathematics (interdisciplinary co-operation in Scientific Computing and Statistics).



INBIT - some of the partners and projects (to be IN a BIT more...)

- National Center for Biomolecular Research (www.ncbr.muni.cz)
 - Research Center for Eco-Toxicology (www.recetox.muni.cz)
 - Microscopy and image analysis in biomedicine (e.g. www.f1.muni.cz/foim)
 - Laboratory of functional Genomics and Proteomics (www.scl.muni.cz/FGPI)
 - Czech Collection of Microorganisms (www.scl.muni.cz/czm)
 - Center of Biostatistics and Analysis (www.cba.muni.cz/home_en.html)
 - Research Programs in Oncology (many groups at MU, FN Brno, see also www.mou.cz)
 - Center of Molecular Biology and Gene Therapy (research institution in FN Brno) (www.scl.muni.cz/GPT)
- ... many more ...

Other expertise and available capacities of MU are important as well. Let us mention the development intents as well as current activities in all Science (e.g. nanotechnologies in the historical campus of Science (HAK)), Informatics (with strong interdisciplinary activities), Social Science, Arts, Law, Business and Administration, etc., always supporting interdisciplinary directions of research and co-operation with commercial partners.

Masaryk University is most interested in direct contacts and communication with partners. More comprehensive information on MU is available through www.muni.cz. The contact persons include: Jan Slovák, the Deputy Rector for Development Program (jslovak@math.muni.cz) • Iva Holanová, the Registrar of Masaryk University in Brno (holanova@rect.muni.cz) • Ladislav Janičák, the Rector of Masaryk University in Brno (zlatuska@math.muni.cz) • design & print: Reklama Směr Plus CZ, s. r. o.

Ad 1) Z pohledu budoucích uživatelů staveb bylo vše potřebné stanoveno dávno na úrovni vedení MU. Podstatným přelomem u UKB byla tzv. registrace investičního záměru, ke které došlo až v prosinci 2002 (všimněme si: urbanisticko-architektonická soutěž – 2000, schválení úvěru EIB – 2001, schválení investice v ČR ale až o 18 měsíců později). Zbývající záležitosti

Prezentace základních parametrů rozvojového programu Masarykovy univerzity v Brně.

spadající do této kategorie jsou spíše politického nebo formálně-úředního charakteru a nebudou se jimi tady zabývat.

Ad 2) Co se týče vlastního Programu 233 330, financování je zakotveno jeho schválením vládou ČR. Navíc



Vizualizace detailů nových pavilonů v Univerzitním kampusu MU v Brně-Bohunicích. Návrh: Architektonicko-developerská kancelář A PLUS BRNO a. s.

ovšem musíme již teď myslet na budoucí provoz a k tomu patří úvahy o případných smíšených investicích apod. Hlavně nás ale ještě čekají rozhodování o rozvoji přilehlého území (Medipark, ubytování, společensko-kulturní centrum atd.). Tato diskuse se rozběhne naplno až po viditelném spuštění samotné výstavby a bude se přímo prolínat se všemi ostatními činnostmi.

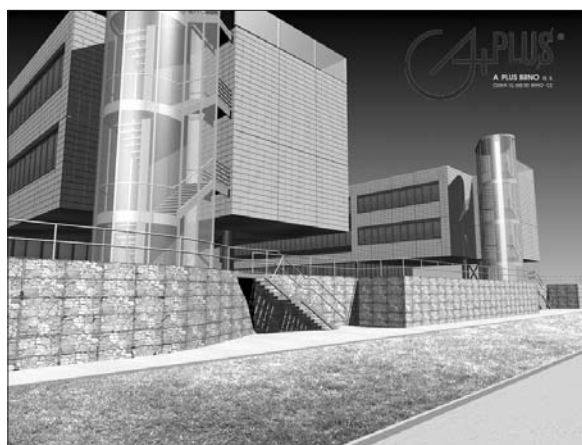
Ad 3) U rekonstrukcí nepředstavuje tato činnost mnoho starostí (kromě úspěšného získávání budov některých fakult, které je dávno za námi), o to složitější oříšek to ovšem je v Bohunicích. Drtivou většinu ploch potřebných k výstavbě se podařilo zabezpečit před rokem 2002 a to ve spolupráci s Českou republikou (zejména prostřednictvím Fakultní nemocnice v Brně-Bohunicích) a soukromými společnostmi. Z celkové plochy 20 ha zbývá zajistit převod přibližně 4.000 m² z majetku státu, který je podmíněn vyřešením restitučních nároků. S restituenty již však bylo dosaženo podpisu smlouvy o zpětvzetí jejich nároků a lze předpokládat, že i tento vleklý problém bude vyřešen, aniž by jakkoliv ovlivnil realizaci projektu. Ještě složitější je v rámci Bohunic zajistit potřebné návaznosti na technickou infrastrukturu včetně dopravní obslužnosti. Bylo by bláhové se domnívat, že město Brno mohlo vše mít

nachystané předem, protože samotné doplnění infrastruktury je nutně vázáno na dostatečnou rozpracovanost projektové přípravy, tj. prolíná až do kategorie 7.

Ad 4) Příprava důvěryhodného a dostatečně kvalitně zpracovaného stavebního programu byla jistě z hlediska akademické veřejnosti zbytečně pozdrženou činností. Spolu s bývalými děkany Jiřím Vorlíčkem a Rostislavem Brzobohatým jsme několik let volali po instrukcích pro takovou práci na dotčených fakultách. Zároveň mám ovšem pochopení pro oddálení této práce až na první pololetí tohoto roku, protože až do konečné registrace investičního záměru UKB v prosinci 2002 nebylo vůbec zřejmé, v jakém rozsahu (případně jestli vůbec) bude program realizován. Formální dokument, který byl v roce 2002 vypracován Ing. arch. Liškou z pohledu konvencí a norem uznávaných MŠMT, byl nejen podkladem pro počáteční fáze prací v ostatních činnostech, ale byl již souběžně zdrojem přípravných prací na fakultách, které umožnily rychlé dopracování detailního stavebního programu UKB od února do května tohoto roku. K dnešnímu dni je třeba považovat základní zadání stavebního programu za ukončené a definitivní. O to intenzivnější ovšem teď budou jednání o jeho upřesňování s budoucími uživateli na všech úrovních. To je činnost, která se prolíná s kategoriemi 6 a 7, a její efektivita je závislá nejen na kvalitě práce architektů a projektantů, ale také na přístupu celé akademické veřejnosti.

Ad 5) MU se přidržela jednoho z osvědčených modelů systému řízení s několika vcelku rovnocennými partnery, jejichž role a formy spolupráce jsou zakotveny v tzv. manuálu projektu. Řízení projektu UKB je zabezpečeno tzv. *projektovým manažerem*, firmou Bovis Lend Lease, *generálním projektantem*, firmou A plus Brno, *právními poradci*, advokátní kanceláří Glatzová & Co, a *projektovým týmem investora*, tj. útvarem pana Richtera, ředitele výstavby. Zmíněný manuál zajišťuje součinnost i budoucích dalších dodavatelů při všech úkonech, včetně veřejnoprávních a správních řízení a činností kontrolních a poradenských. Základním výchozím materiálem je řídicí harmonogram činností, který zahrnuje podrobný popis všech potřebných kroků, zodpovědnosti za ně, milníků, a je součástí závazných smluvních vztahů. Na obecnější úrovni Programu 233 330 je činnost uvnitř MU rozdělena mezi inženýrský tým pana Brychty a tým pana Richtera, což sleduje dělení programu na všechny rekonstrukce a dostavby a UKB. Metodicky jsou přitom všechny činnosti řízeny panem Richterem. Jen zakotvení a sladění režimu práce tolika partnerů, určení činností a sestavení jejich harmonogramu trvá mnoho měsíců, často spíše roků. Této fázi, která samozřejmě zahrnovala několik celoevropských soutěží formou veřejných obchodních soutěží podle našeho právního řádu, nebylo možné se vyhnout. My jsme ji završili před několika týdny. Soulad tohoto systému řízení s evropskými profesionálními standardy podléhal i schválení Evropskou investiční bankou. Je dobré si také říci, že takto složitý řídicí systém nutně v našem případě vznikl za pochodu a musely do něj být začleňovány průběžně docilované výsledky. Například již proběhla projektová příprava první etapy výstavby až do úrovně projektu pro stavební povolení a v té souvislosti i odborná diskuse tepelně-izolačních vlastností zvoleného systému opláštění budov pro celý kampus. Současně se naplno pracuje na úplně dislokační studii a podkladech pro územní řízení celého bohunického areálu. Výkonnost našich lidí, zejména pana Richtera, bezmezně obdivuji. Dobře se osvědčuje generální projektant i ostatní partneři.

Ad 6) Za poslední rok se podařilo získat dislokační studie a projektovou dokumentaci na rekonstrukci budovy na Joštově pro FSS MU, přestavby a dostavby učeben pro FI MU, mnoha menších akcí a projekt komplexní rekonstrukce areálu Kotlářská je těsně před dokončením, dostavba informačního centra tamtéž je ve fázi běžící architektonické soutěže. Nejvíc práce se ale udělalo na projektové přípravě výstavby UKB. Předně bylo vedení Přírodovědecké fakulty MU a Lékařské fakulty MU ve spolupráci s projektovým týmem MU a generálním projektantem osvěteně rozhodnuto o vyčlenění Integrovaných laboratoří biomedicinských technologií (ILBIT) jakožto první etapy výstavby, která ještě půjde napojit na stávající technickou infrastrukturu. Považuji to za významný okamžik v historii univerzity, protože integrace laboratorních vybavení bude v budoucnu nutností a my takto již v předstihu budujeme něco jako interní technologický park pokrývající



Vizualizace detailů nových pavilonů v Univerzitním kampusu MU v Brně-Bohunicích. Návrh: Architektonicko-developerská kancelář A PLUS BRNO a. s.



Vizualizace detailů nových pavilonů v Univerzitním kampusu MU v Brně-Bohunicích. Návrh: Architektonicko-developerská kancelář A PLUS BRNO a. s.

několik mimořádně pokrokových směrů. Uživatelskou zodpovědnost za tři základní moduly – strukturní chemii a biologii, genomiku a proteomiku a buněčné technologie – společně převzala přední pracoviště PĚF a LF. Pro ILBIT je již od srpna pravomocné rozhodnutí o umístění staveb a koncem září bylo spuštěno stavební řízení. Zdánlivě jde o malý kus kampusu, ve skutečnosti ale práce od dislokační studie na skoro 10.000 m² plochy až po projekt pro stavební povolení představují obrovský kus práce. Paralelně samozřejmě běží projektová příprava tzv. AVVA (akademický výukový a výzkumný areál), tj. zbylých asi 4/5 „školské části“ kampusu. Za povšimnutí určitě stojí také zapojení budoucího správce UKB do přípravné a projekční práce již nyní. Budoucí uživatelé se jistě dříve či později osobně poznají s panem Pavlem Richterem (nezaměňovat prosím s panem Jiřím Richterem, ředitelem výstavby UKB), který byl pro tuto práci v dlouhém výběrovém řízení vybrán. Souběh výstavby ILBIT a projekce AVVA následovaný užíváním ILBIT a výstavbou AVVA umožní včasné vychytání závad a rizik. Úspěch celé výstavby není možný bez úspěšné

projekce, ta je ale nemožná bez efektivní a koordinované spolupráce s uživateli. Zde je moje rada v této souvislosti: *Neostýchejme se sdělovat i negativní názory, ale budme realističtí.* Místo široce formulovaných výroků stylu „všechno jinak – viděl jsem skvělé laboratoře v městě X a chci je stejně“ se snažme přispívat do diskuse podněty, které jsou adekvátní v daném stadiu realizace. Nestavíme totiž jeden ústav ale 20 ha rozvojového území a uživateli navíc často budou hlavně naši nástupci z mladších generací. Celková koncepce musí předjímat i možné budoucí strukturální změny pracovišť a musí mít přednost před radikálně odlišnými názory jednotlivých uživatelů. To ale neznamená, že by se jeden každý názor neměl brát velice vážně!

Ad 7) Nebudu rozebírat, že všechny menší rekonstrukční práce běží podle řídicího harmonogramu. Zdržení velkých rekonstrukcí Kotlářské a Joštovy spadá do činností v kategorii 1. Jen díky velkému úsilí MU a mimořádným opatřením ze strany ministerstev se bez porušení příslušných vyhlášek podařilo nakonec připravit podklady včetně projektů tak, že soutěže na generální dodavatele rekonstrukcí nebo jejich částí byly úspěšně ukončeny výběrem vítěze prakticky zároveň s potřebným souhlasem s dalším postupem výstavby. (Obvyklejší je: napřed souhlas, pak projekční práce, pak další souhlas, pak minimálně tříměsíční soutěž.) Čtenáři se patrně mohou sami přesvědčit, že se v obou lokalitách již pracuje a skluz několika měsíců bude postupně dohnán. V UKB bude letos řádně dokončena

závěrečná etapa rekonstrukce tzv. Morfologického centra. Tím budou v budoucím kampusu už tisíce m² užitných ploch v plném provozu. Pavilony ILBIT, spolu s jedním ze vstupů do budoucího areálu, vzniknou během roku 2004, soutěž na generální dodávku stavby je připravena a bude vypsána na přelomu září a října. Celkový řídicí harmonogram projektu počítá s kolaudací všech částí kampusu před koncem roku 2006.

Trochu hrdosti závěrem!

Ve společnosti je obvyklé, že se lidé rádi cítí být součástí „úspěšné“ skupiny. Je to jistě východiskem k nejrůznějším pozitivním i negativním sociologickým jevům, a snad nejvýrazněji je to patrné u fanoušků sportovních klubů. Ti jsou svým klubům obzvláště věrní, ale o to více pískají a vztekají se, když se něco nedaří. Já jsem před zhruba třinácti lety vůbec neměl z akademického prostředí kolem sebe dobrý pocit, cítil jsem se velice stísněný a vážně jsem přemýšlel, co jiného bych mohl dělat. Dnes vidím úžasný posuv, který Masarykova univerzita od roku 1990 udělala, a jsem přesvědčený, že je na ní prostor pro nové myšlenky a smělé projekty. Před několika dny jsem měl tu čest prezentovat „Evropský rozvojový projekt“ Masarykovy univerzity panu Busquinovi, komisaři EU pro vědu a výzkum, a pocítil jsem přitom obrovskou hrdost, že se na něm mohu podílet, a spolu s tím i hrdost na svoji univerzitu. Věřím, že je dost studentů a učitelů naší univerzity, kteří své univerzitě budou trvale „fandit“, včetně pískání, které k tomu samozřejmě občas patří.

28.–31. 8.: V moderním kongresovém centru pro 1.700 posluchačů ve městě Guanajuato ve střední části Mexika proběhla XI. mezinárodní designérská konference Guanajuato 2003 (28.–31. 8. 2003), připravená domácí odbornou revuí „*a ! diseño*“; konala se spolu se 4. mezinárodním sympoziem architektů-interiéristů. V auditoriu sledovali program především domácí designéři a studenti, kteří o program i o pozvané experty z Evropy i Ameriky projevovali neobvyklý zájem. Diskuse, konzultace, autogramiády a fotografování nebraly konce. Mexičtí organizátoři vybrali a pozvali 17 významných grafiků, designérů a architektů k přednáškám a k vedení workshopů na sousední státní univerzitě. Mezi nimi i české umělce-designéry syna a otce Rajlichovi z Brna. Oba vedli studentskou „taller“ (dílnu), krátký kurz na téma „*Koláž, včera, dnes a zítra ...*“ a Jan Rajlich starší v hlavním programu přednesl přednášku *Přílišná snadnost všeho*, jejíž zkrácenou verzi jsme publikovali v zářijovém čísle *Univerzitních novin* (roč. 10, 2003, č. 9). Hodinové vystoupení bylo zamyšlením nad sočasnou designérskou tvorbou, kdy počítačové technologie umožňují dříve časově a řemeslně nesmírně náročné návrhářské práce zvládnout rychle každému, kdo vlastní počítač. Podstatou designu však nadále zůstává myšlenka, nápad, tvůrčí čin. Vystoupení českých designérů bylo nečekaně

příznivě přijato a jako jediné ze všech bylo odměněno dlouhotrvajícím potleskem vestoje. V závěru šéfredaktor revue „*a ! diseño*“ a prezident konference Rafael P. Irigorri předal Janu Rajlichovi staršímu prestižní designérskou cenu *Award of Excellence* za trvalý přínos světovému designu. Na konferenci mj. vystoupili proslulí designéři jako například Massimo Vignelli z New Yorku (vystavoval v 90. letech v Praze jako host V. Havla v Belvederu), Laurence Madrellová z Paříže, Theo Dimson z Ontaria, Rico Lins ze São Paula a další. Na sympoziu architektů reprezentovala českou architekturu ve světě proslavená zlínská rodačka Eva M. Jiříčná z Londýna.

4.–6. 9.: Na Pedagogické fakultě MU v Brně se konala mezinárodní konference na téma *Znevýhodněné osoby na trhu práce v kontextu národní a evropské spolupráce*. Záměrem konference bylo analyzovat problémy fáze přechodu žáků a studentů ze speciálních škol do zaměstnání v našich podmínkách, ale i v mezinárodním kontextu – z pohledu státních i nestátních organizací, které se podílejí na řešení problematiky společenského a pracovního uplatnění absolventů speciálních škol. (Podrobněji v článku doc. PhDr. Pavla Mühlpachra, Ph.D., „Znevýhodněné osoby na trhu práce v kontextu národní a evropské spolupráce [zpráva z mezinárodní konference]“ v rubrice „Pedagogická fakulta“ tohoto čísla UN.)